

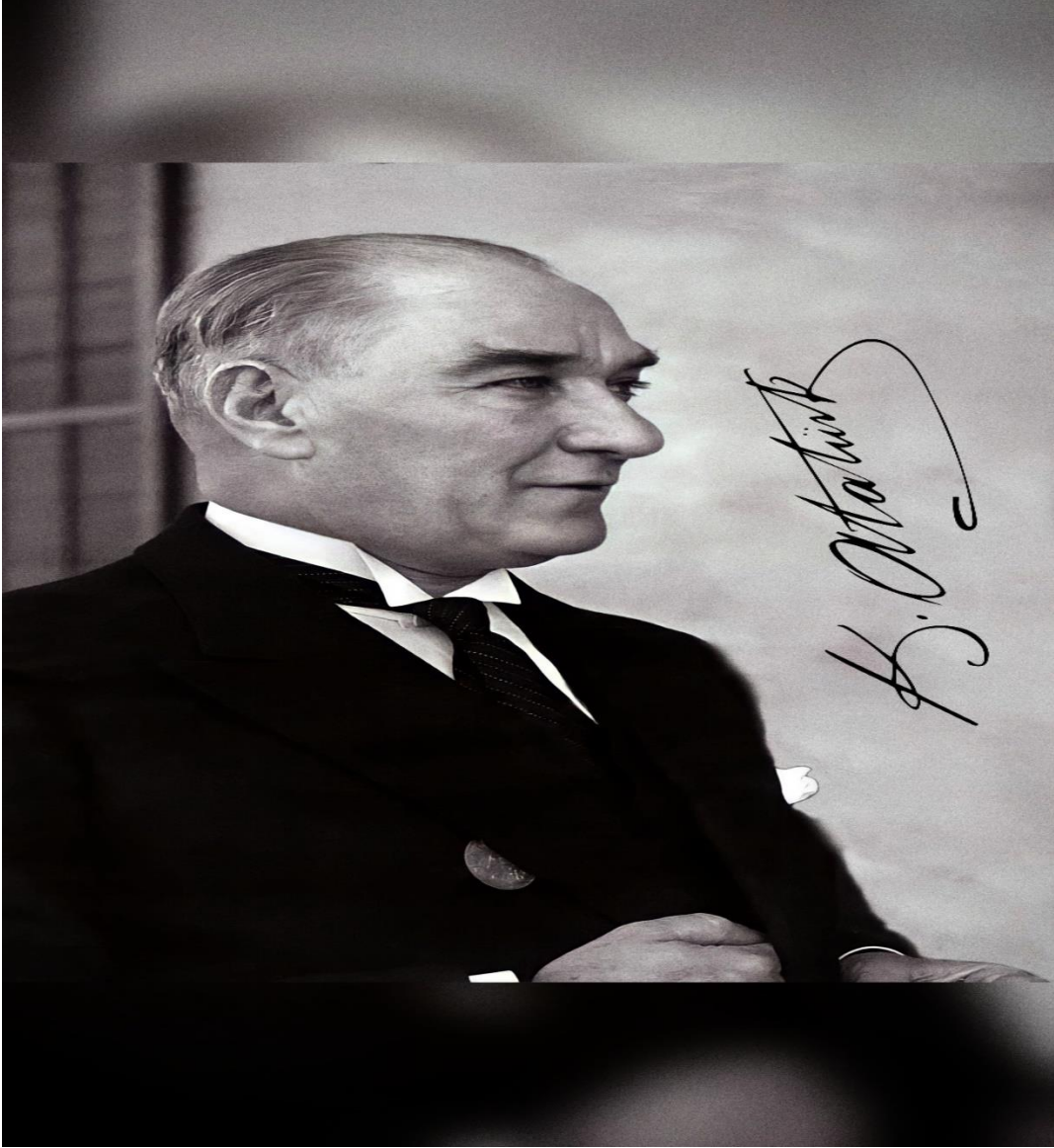
T.C

ORTAHİSAR KAYMAKAMLIĞI

BEŞİRLİ BORSA İSTANBUL  
ORTAOKULU MÜDÜRLÜĞÜ



2024-2028 STRATEJİK PLANI



*Eğitimdir ki bir milleti ya özgür,  
bağımsız, şanlı ve yüce bir toplum halinde yaşatır  
ya da onu köleliğe ve yoksulluğa iter.*

*Mustafa Kemal ATATÜRK*

## OKUL/KURUM BİLGİLERİ

İli: TRABZON		İlçesi: ORTAHİSAR			
Adres:	2 Nolu Beşirli Mah. 913 No lu Sok. No:2	Coğrafi Konum (link)	<a href="https://goo.gl/maps/SLJsQHBfZ7w">https://goo.gl/maps/SLJsQHBfZ7w</a>		
Telefon Numarası:	0 (462) 224 41 41	Faks Numarası:	0 -		
e- Posta Adresi:	757143@meb.k12.tr	Web sayfası adresi:	www.besirliimkbortaokulu.meb.k12.tr		
Kurum Kodu:	757143	Öğretim Şekli:	Tam Gün		
Okulun Hizmete Giriş Tarihi : 28.02.2003		Toplam Çalışan Sayısı	70		
Öğrenci Sayısı:	Kız	423	Öğretmen Sayısı	Kadın	41
	Erkek	483		Erkek	28
	Toplam	906		Toplam	69
Derslik Başına Düşen Öğrenci Sayısı	28	Şube Başına Düşen Öğrenci Sayısı	28		
Öğretmen Başına Düşen Öğrenci Sayısı	13	Şube Başına 30'dan Fazla Öğrencisi Olan Şube sayısı	-		
Öğrenci Başına Düşen Toplam Gider Miktarı*	1435	Öğretmenlerin Kurumdaki Ortalama Görev Süresi	6 saat		

## SUNUŞ

Günümüz dünyasında her şey baş döndüren bir hızla değişiyor. Şüphesiz ki eğitim anlayışlarında da büyük değişiklikler yaşanıyor. Çocuklarımızın geleceğini, bizlerin yarınlarını aydınlatmanın yolu eğitimden geçiyor. Büyük Atatürk'ün hedef gösterdiği "çağdaş uygarlıklar seviyesine çıkmak", yine O'nun Cumhuriyeti emanet ettiği gençleri, teknolojinin bütün nimetlerinden yararlandırarak, kendilerini en iyi hissettikleri alanda gelişmelerine imkân sağlayarak gerçekleştiriliyor. "Bilgi Çağı", "Bilgi Toplumu" dünyasında yaşanan akıl almaz hızdaki bu değişimler artık önceden tahmin edilemez ve öngörülemez olmuşlardır. Yapılacak şey bu değişime ayak uydurmak yerine, değişimi başlatmak olarak açıklanabilir. Geleceğin, değişim rüzgârları karşısında direnenlerin değil, ona yelken açanların olacağı unutulmamalıdır. Yaygın bir deyim ile değişmeyen tek şey değişimdir. Bilgi toplumlarında eğitimin görevi toplumu yeniden üretmek değil "yeni toplum" üretmektir. İnsanı yönetmek değil, insanlarla yönetmektir. Eğitim paydaşlarımıza kendi güçlerini fark ettirmek amacımızdır. Başka bir deyişle; birimiz olmasaydı şu anda çok farklı bir gün yaşanacaktı, anlayışı ile değerli olduklarını hissettirmek, "önce insan" anlayışını kazandırmaktır.



TÜRKİYE YÜZYILI MAARİF MODELİ "Beden ve Ruh "Bütüncül Eğitim yaklaşımı gereği geleceği şekillendirecek olan çocuklarımızın bedenlen ve ruhen sağlıklı olması için çalışmaktayız.

Millî Eğitim Bakanlığımızın hayata geçirmek üzere taslak programını hazırladığı "Yetkin ve Erdemli İnsan" profilini hedefleyen Müfredat gereği; Sağlıklı, Ahlaklı, Estetik, Vatansever, Merhametli, Cesaretli, Bilge, Üretken, Sorgulayıcı, İradeli nesiller yetiştirmek azim ve kararlılığımızdır.

Çağdaş Türkiye'nin geleceği Atatürk ilkeleri doğrultusunda Cumhuriyetimizin temel niteliklerine bağlı demokratik anlayışın esas alındığı eğitimle mümkündür. Beşirli Borsa İstanbul Ortaokulu dün olduğu gibi bugün ve yarında bu anlayışın temsilcisi olacaktır.

**İbrahim SAĞLAM**

**Trabzon Ortahisar**

**Beşirli Borsa İstanbul Ortaokulu**

**Müdürü**

# İÇİNDEKİLER

OKUL KURUM BİLGİLERİ	3
SUNUŞ	4
İÇİNDEKİLER	5
GİRİŞ VE STRATEJİK PLANIN HAZIRLIK SÜRECİ	6-7
DURUM ANALİZİ	8
KURUMSAL TARİHÇE	9
UYGULANMAKTA OLAN STRATEJİK PLANIN DEĞERLENDİRİLMESİ	10
YASAL YÜKÜMLÜLÜKLER VE MEVZUAT ANALİZİ	11-12
ÜST POLİTİKA BELGELERİ ANALİZİ	13
FAALİYET ALANLARI İLE ÜRÜN/HİZMETLERİN BELİRLENMESİ	14
PAYDAŞ ANALİZİ	15-18
OKUL /KURUM İÇİ ANALİZ	19-23
TEKNOLOJİK DÜZEY	24-25
MALİ KAYNAKLAR	26-27
ÇEVRE ANALİZİ (PESTLE)	27-28
GZFT ANALİZİ	29
TESPİT VE İHTİYAÇLARIN BELİRLENMESİ	30
MİSYONUMUZ	31
VİZYONUMUZ	31
TEMEL DEĞERLERİMİZ	31
AMAÇ, HEDEF VE PERFORMANS GÖSTERGESİ İLE STRATEJİLERİN BELİRLENMESİ	32-44
BÖLÜM: MALİYETLENDİRME	45
BÖLÜM: İZLEME VE DEĞERLENDİRME	46
EKLER:	47

## GİRİŞ VE STRATEJİK PLANINHAZIRLIKSÜRECİ

### Strateji Geliştirme Kurulu ve Stratejik Plan Ekibi

Üst Kurul Bilgileri		Ekip Bilgileri	
Adı Soyadı	Unvanı	Adı Soyadı	Unvanı
İbrahim SAĞLAM	Okul Müdürü	Mücahit KOCABAŞ	Müdür Yardımcısı
Mücahit KOCABAŞ	Müdür Yardımcısı	Murat TERZİ	Öğretmen
Atila ŞİMŞİT	Bilişim Teknoloji Öğretmeni	Zeynep İNCE ALTUN	Öğretmen
Deniz AKA	Okul Aile Birliği Başkanı	Selçuk DAYI	Muhtar
Melek ÇEBİ	Okul Aile Birliği Üyesi	Melek ARLAT	Veli

**Tablo 1. Strateji Geliştirme Kurulu ve Stratejik Plan Ekibi Tablosu**

Strateji Geliştirme Kurulu Bilgileri		Stratejik Plan Ekibi Bilgileri	
Adı Soyadı	Ünvanı	Adı Soyadı	Ünvanı
İbrahim SAĞLAM	Okul Müdürü	Mücahit KOCABAŞ	Müdür Yardımcısı
Mücahit KOCABAŞ	Müdür Yardımcısı	Murat TERZİ	Öğretmen
Atila ŞİMŞİT	Bilişim Teknoloji Öğretmeni	Zeynep İNCE ALTUN	Öğretmen
Deniz AKA	Okul Aile Birliği Başkanı	Selçuk DAYI	Muhtar
Melek ÇEBİ	Okul Aile Birliği Üyesi	Melek ARLAT	Veli

## PLANLAMA SÜRECİ

2024-2028 dönemi stratejik plan hazırlanma süreci Strateji Geliştirme Kurulu ve Stratejik Plan Ekibinin oluşturulması ile başlamıştır. Ekip tarafından oluşturulan çalışma takvimi kapsamında ilk aşamada durum analizi çalışmaları yapılmış ve durum analizi aşamasında, paydaşlarımızın plan sürecine aktif katılımını sağlamak üzere paydaş anketi, toplantı ve görüşmeler yapılmıştır. Durum analizinin ardından geleceğe yönelim bölümüne geçilerek okulumuzun/kurumumuzun amaç, hedef, gösterge ve stratejileri belirlenmiştir.

## DURUM ANALİZİ

Stratejik planlama sürecinin ilk adımı olan durum analizi, okulumuzun/kurumumuzun “neredeyiz?” sorusuna cevap vermektedir. Okulumuzun/kurumumuzun geleceğe yönelik amaç, hedef ve stratejiler geliştirebilmesi için öncelikle mevcut durumda hangi kaynaklara sahip olduğu ya da hangi yönlerinin eksik olduğu ayrıca, okulumuzun/kurumumuzun kontrolü dışındaki olumlu ya da olumsuz gelişmelerin neler olduğu değerlendirilmiştir. Dolayısıyla bu analiz, okulumuzun/kurumumuzun kendisini ve çevresini daha iyi tanımasına yardımcı olacak ve stratejik planın sonraki aşamalarından daha sağlıklı sonuçlar elde edilmesini sağlayacaktır. Durum analizi bölümünde, aşağıdaki hususlarla ilgili analiz ve değerlendirmeler yapılmıştır;

- ✓ Kurumsal tarihçe
- ✓ Uygulanmakta olan planın değerlendirilmesi
- ✓ Mevzuat analizi
- ✓ Üst politika belgelerinin analizi
- ✓ Faaliyet alanları ile ürün ve hizmetlerin belirlenmesi
- ✓ Paydaş analizi
- ✓ Kuruluş içi analiz
- ✓ Teknolojik Düzey
- ✓ Mali Kaynaklar
- ✓ Pestle Analizi
- ✓ Güçlü ve zayıf yönler ile fırsatlar ve tehditler (GZFT) analizi
- ✓ Tespit ve ihtiyaçların belirlenmesi



## KURUMSAL TARİHÇE

Trabzon'un Beşirli Mahallesinde 28 Şubat 2003 yılında açıldı. Binası İstanbul Menkul Kıymetler Borsası tarafından yapıldı. Bu nedenle bulunduğu mahallenin adı ile birlikte İstanbul Menkul Kıymetler Borsası'nın kısaltılmış adı kullanılarak okula Beşirli İMKB İlköğretim Okulu adı verildi. 9 yıl bu adla eğitim-öğretim faaliyetlerinin sürdüren okulda okul öncesi eğitimden başlayarak sekiz yıllık ilköğretim eğitimi verildi. Ancak ülkemizde 2012 yılında yaşana değişiklikle 15 Haziran 2012 tarihinde okulun adı Beşirli İMKB Ortaokuluna dönüştürülerek okul öncesi eğitim ile birlikte 5-6-7- ve 8 sınıf öğrencilerine eğitim vermeye başlandı. 2021 yılında Beşirli Borsa İstanbul Ortaokulu adını aldı. 2015 yılında okulun tüm birimlerine bilişim ağı çekilmiş ve 44 etkileşimli tahta kurulumu yapılmış, 2016 yılı Kasım ayında ise fiber optik internet bağlantısı sağlanmıştır. 1 Aralık 2016 tarihi itibari ısınma sisteminin katı yakıttan doğalgaza dönüşümü gerçekleştirilmiştir.

Okulumuzda hizmetler 1 müdür, 2 müdür yardımcısı, 65 öğretmen, 1hizmetli, 2 İŞKUR temizlik elemanı ve 4 diğer çalışan olmak üzere toplam 75 çalışanla yürütülmektedir. Okulumuzda 906 öğrenciye eğitim verilmektedir.

Okulumuzda atletizm, badminton, basketbol, futbol, futsal, voleybol, tenis, masa tenisi, judo, yelken, yüzme, eskrim, güreş, dart, satranç dallarında öğrenciler spor yapma olanağı sağlanmaktadır. Ayrıca resim, müzik, satranç, drama, e twinning alanlarında aktif kulüp çalışmaları yapılmaktadır. Spor alanında atletizm, kros, futsal, badminton, tenis, yüzme, basketbol, masa tenisi, judo, futbol alanlarında bölge ve ülke düzeyinde ilimizi temsil başarılarından dolayı il, ülke ve uluslararası düzeyde pek çok kez ödül alan okulumuz Trabzon'da ve Türkiye'de özel bir yere sahiptir.

Pilav Günü, 23 Nisan Çocuk Şenliği, Mezuniyet Töreni, Uçurtma Şenliği, Veli Dayanışma etkinlikleri okulumuzun geleneksel etkinliklerini oluşturmaktadır. Veli eğitimine de önem veren okulumuz velilerimize dönük baba eğitimi, anne eğitimi, folklor, bilgisayar ve spor alanlarında kurslar düzenlemektedir.

Akademik alanda da başarılı olan Beşirli Borsa İstanbul Ortaokul 2013 yılından beri TÜBİTAK destekli "Bilim Fuarı" düzenlemektedir. 2022 – 2023 Eğitim Öğretim Yılı 2016 yılından buyana okulumuz bilişim teknolojileri kapsamında kodlama eğitimi verilmektedir. Sekizinci sınıf öğrencilerine dönük "Okul Tanıtım Fuarı" düzenlemektedir. Bu çalışmalarımız doğrultusunda Trabzon'un tercih edilen okulları arasında yer almaktadır.

## UYGULANMAKTA OLAN STRATEJİK PLANINDEĞERLENDİRİLMESİ

Beşirli Borsa İstanbul Ortaokulu Müdürlüğünün 2019-2023 Stratejik Planı; “Eğitim Öğretime Erişimin Artırılması, Eğitim Öğretimde Kalitenin Artırılması ve Kurumsal Kapasitenin Geliştirilmesi” temalarını içermektedir. Her temada 1 amaç belirlenmiştir. 1. amaçta 1 hedef, 2. amaçta 2 hedef ve 3. Amaçta 2 hedef olmak üzere toplam 3 amaç ve 5 hedef belirlenmiştir. Planda yer alan hedefleri gerçekleştirmek için belirlenen tedbir ve stratejilerin tamamına yakını uygulanmıştır. Plan dönemi tamamlanmamış olmasına rağmen performans göstergelerinin büyük çoğunluğunda, plan döneminin son performans yılı 2023 hedefine ulaşılmıştır. 2020, 2021,2022 ve 2023 mali yılları için hazırladığımız ve kurumumuzun resmi internet sitesinde kamuoyuna sunduğumuz performans programları ve faaliyet raporlarında bu durum açıkça gösterilmiştir.

2024-2028 Stratejik Planımızdaki hedefler önceki plan dönemine benzer olarak paydaşlarımızın beklentileri, kurumumuzun faaliyet alanları, ihtiyaçlar ve gelişim alanları ile MEB politikaları birlikte analiz edilerek belirlenmiştir. Bu analiz sonucunda belirlediğimiz hedeflerle, önceki plan dönemindeki hedefler benzerlik göstermektedir. Gerek paydaşlarımızın beklentilerinin üst düzeyde olması, gerek beklentilerin çeşitliliği ve sayısı, gerekse içinde bulunduğumuz dönemin hassasiyetine binaen Müdürlüğümüz 2024-2028 döneminde vizyonunu geniş bir bakış açısıyla belirlemiştir. Bu nedenle her ne kadar benzer nitelikte hedefler belirlenmiş olsa da çeşitlilik ve sayı itibarıyla 2024-2028 Stratejik Plan dönemi hedefleri, önceki plan dönemi hedeflerinden farklılık arz etmektedir.

## YASAL YÜKÜMLÜLÜKLER VE MEVZUAT ANALİZİ

**TABLO 2. YASAL YÜKÜMLÜLÜKLER VE MEVZUAT ANALİZİ TABLOSU**

Yasal Yükümlülük	Dayanak	Tespitler	İhtiyaçlar
<ul style="list-style-type: none"> <li>Müdürlüğümüz <b>Dayanak</b> başlığı altında sıralanan Kanun, Kanun Hükmünde Kararname, Tüzük, Genelge ve Yönetmeliklerdeki ilgili hükümleri yerine getirmekle mükelleftir.</li> <li>Müdürlüğümüz eğitim-öğretim hizmetleri, insan kaynakları, halkla ilişkiler, fiziki ve mali destek hizmetleri, stratejik plan hazırlama, stratejik plan izleme-değerlendirme süreci iş ve işlemleri faaliyetlerini yürütmektedir. Faaliyetlerimizden öğrenciler, öğretmenler, personel, yöneticiler ve ileri doğrudan etkilenmektedir.</li> <li>Müdürlüğümüz resmi kurum ve kuruluşlar, sivil toplum kuruluşları ve özel sektörle mevzuat hükümlerine aykırı olmamak ve faaliyet alanlarını kapsamak koşuluyla protokoller ve diğer işbirliği çalışmalarını yürütme yetkisine haizdir.</li> </ul>	<ul style="list-style-type: none"> <li>T.C. Anayasası</li> <li>1739 Sayılı Millî Eğitim Temele Kanunu</li> <li>652 Sayılı MEB Teşkilat ve Görevleri Hakkındaki Kanun Hükmünde Kararname</li> <li>222 Sayılı Millî Eğitim Temel Kanunu (Kabul No: 5.1.1961, RG: 12.01.1961/10705-Son Ek ve Değişiklikler: Kanun No: 12.11.2003 /5002, RG: 21.11.2003</li> <li>657 Sayılı Devlet Memurları Kanunu</li> <li>5442 Sayılı İl İdaresi Kanunu</li> <li>3308 Sayılı Mesleki Eğitim Kanunu</li> <li>439 Sayılı Ek Ders Kanunu</li> <li>4306 Sayılı Zorunlu İlköğretim ve Eğitim Kanunu</li> <li>5018 sayılı Kamu</li> <li>Mali Yönetimi ve Kontrol Kanunu</li> <li>MEB Personel Mevzuat Bülteni</li> <li>Taşıma Yoluyla Eğitime Erişim Yönetmeliği</li> <li>MEB Millî Eğitim Müdürlükleri Yönetmeliği (22175 Sayılı RG Yayınlanan)</li> <li>Millî Eğitim Bakanlığı Rehberlik ve Psikolojik Danışma Hizmetleri Yönetmeliği</li> </ul>	<ul style="list-style-type: none"> <li>Müdürlüğümüzün hizmet alanları çok çeşitlidir ve hedef kitlesi nicelik itibarıyla oldukça büyüktür. Farklı hizmet alanları ile ilgili diğer kamu kurum ve kuruluşlarıyla yapılan protokollerde, diğer kurumların tabi oldukları mevzuattaki farklılıklardan dolayı yetki çatışması yaşanmamaktadır. Fakat diğer kamu kurum ve kuruluşlarının faaliyet alanlarında eğitim-öğretim hizmetlerine yeteri kadar yer verilmediğinden, herhangi bir destek talebi gerçekleştirilmediğinden mevzuatı adanır madan gücünü yaşamaktadır.</li> <li>Müdürlüğümüz hiçbir hizmetinde mevzuattaki hükümlere aykırı davranmamaktadır. Tüm hizmetler mevzuat çerçevesinde gerçekleştirilmektedir. Fakat mevzuata aykırı olmamak koşuluyla eğitim faaliyetlerimiz, eğitim hizmetinin verildiği Bölgenin ekonomik, sosyal, ekolojik, jeolojik vb. dinamikleri dikkate alınarak yürütülmektedir.</li> </ul>	<ul style="list-style-type: none"> <li>Müdürlüğümüz Faaliyetleri gereği sağlık, güvenlik, altyapı çalışmaları gibi ek hizmetlere ihtiyaç duymaktadır. Bunların yanı sıra öğrencilerimiz, akademik ve sosyal becerilerinin geliştirilmesi, öğretmen ve yöneticilerimizin mesleki gelişimlerine destek sağlanması amacıyla diğer kurumlarla işbirliği yapılması gerekmektedir. Bu işbirliği kapsamında diğer kurumların mevzuatı, eğitim hizmetlerine yeteri kadar yere verecek şekilde düzenlenmesi gerekmektedir.</li> </ul>

	<ul style="list-style-type: none"><li>• 04.12.2012/202358 Sayı İlçe MEM'in Teşkilatlanması 43 Nolu Genelge</li><li>• 26 Şubat 2018 tarihinde yayımlanan Kamu İdarelerinde Stratejik Planlamaya İlişkin Usul ve Esaslar Hakkındaki Yönetmelik</li><li>• 2019 - 2023 İlçe Milli Eğitim Müdürlüğü Stratejik Planı</li><li>• 2019-2023 İl Milli Eğitim Müdürlüğü Stratejik Planı</li></ul>		
--	--	--	--

## ÜST POLİTİKA BELGELERİ ANALİZİ

TABLO 3. ÜST POLİTİKA BELGELERİ ANALİZİ TABLOSU

Üst Politika Belgesi	İlgili Bölüm/Referans	Verilen Görev/İhtiyaçlar
5018 sayılı Kamu Mali Yönetimi ve Kontrol Kanunu	<ul style="list-style-type: none"><li>9.Madde,</li><li>41.Madde</li></ul>	Kurum Faaliyetlerinde bütçenin etkin ve verimli kullanımı Stratejik Plan Hazırlama Performans Programı Hazırlama Faaliyet Raporu Hazırlama
30344sayılıKamuldarelerindeStratejikPlan Hazırlamaya İlişkin Usul ve Esaslar Hakkında Yönetmelik(26Şubat2018)	Tümü	5 yıllık hedefleri içeren Stratejik Plan hazırlanması
Kamu İdareleri İçin Stratejik Plan Hazırlama Kılavuzu(26Şubat2018)	Tümü	5yıllık hedefleri içeren Stratejik Plan hazırlanması
2018/16sayılıGenelge,2019-2023Stratejik Plan Hazırlık Çalışmaları(18Eylül2018)	Tümü	2019-2023Stratejik Planının Hazırlanması
MEB2019-2023StratejikPlanHazırlık Programı(18Eylül2018)	Tümü	2019-2023 Stratejik Planı Hazırlama Takvimi
MEB2019-2023StratejikPlanı	Tümü	MEB Politikaları Konusunda Taşra Teşkilatına Rehberlik
Kamu İdarelerince Hazırlanacak Performans Programları Hakkında Yönetmelik	Tümü	5 yıllık kurumsal hedeflerin her bir mali yıl için ifade edilmesi
Kamu İdarelerince Hazırlanacak Faaliyet Raporu Hakkında Yönetmelik	Tümü	Her bir mali yıl için belirlenen hedeflerin gerçekleşme durumlarının tespiti, raporlanması
İl Millî Eğitim Müdürlüğü 2019-2023 Stratejik Planı	Tümü	5 yıllık hedefleri içeren Stratejik Plan hazırlanması
İlçe Millî Eğitim Müdürlüğü 2019-2023 Stratejik Planı	Tümü	5 yıllık hedefleri içeren Stratejik Plan hazırlanması

## FAALİYET ALANLARI İLE ÜRÜN/HİZMETLERİN BELİRLENMESİ

TABLO 4. FAALİYET ALANLARI İLE ÜRÜN/HİZMETLERİN BELİRLENMESİ

Faaliyet Alanı	Ürün/Hizmetler
<b>A- Eğitim-Öğretim Hizmetleri</b>	<ol style="list-style-type: none"><li>1. Eğitim-öğretim iş ve işlemleri</li><li>2. Ders Dışı Faaliyet İş ve İşlemleri</li><li>3. Özel Eğitim Hizmetleri</li><li>4. Kurum Teknolojik Altyapı Hizmetleri</li><li>5. Anma ve Kutlama Programlarının Yürütülmesi</li><li>6. Sosyal, Kültürel, Sportif Etkinlikler</li><li>7. Öğrenci İşleri (kayıt, nakil, ders programları vb.)</li><li>8. Zümre Toplantılarının Planlanması ve Yürütülmesi</li></ol>
<b>B- Stratejik Planlama, Araştırma- Geliştirme</b>	<ol style="list-style-type: none"><li>1. Stratejik Planlama İşlemleri</li><li>2. İhtiyaç Analizleri</li><li>3. Eğitime İlişkin Verilerin Kayıtlanması</li><li>4. Araştırma-Geliştirme Çalışmaları</li><li>5. Projeler Koordinasyon</li></ol>
<b>C- İnsan Kaynaklarının Gelişimi</b>	<ol style="list-style-type: none"><li>1. Personel Özlük İşlemleri</li><li>2. Norm Kadro İşlemleri</li><li>3. Hizmet içi Eğitim Faaliyetleri</li></ol>
<b>D- Fiziki ve Mali Destek</b>	<ol style="list-style-type: none"><li>1. Okul Güvenliğinin Sağlanması</li><li>2. Ders Kitaplarının Dağıtımı</li><li>3. Taşınır Mal İşlemleri</li><li>4. Temizlik, Güvenlik, Isıtma, Aydınlatma Hizmetleri</li><li>5. Evrak Kabul, Yönlendirme ve Dağıtım İşlemleri</li><li>6. Arşiv Hizmetleri</li></ol>
<b>E-Denetim ve Rehberlik</b>	<ol style="list-style-type: none"><li>1. Öğretmenlere Rehberlik ve İşbaşında Yetiştirme Hizmetleri</li><li>2. Ön İnceleme, İnceleme ve Soruşturma Hizmetleri</li></ol>
<b>F-Halkla İlişkiler</b>	<ol style="list-style-type: none"><li>1. Bilgi Edinme Başvurularının Cevaplanması</li><li>2. Protokol İş ve İşlemleri</li><li>3. Basın, Halk ve Ziyaretçilerle İlişkiler</li><li>4. Okul-Aile İşbirliği</li></ol>

## PAYDAŞ ANALİZİ

Kurumumuzun faaliyet alanları dikkate alınarak, kurumumuzun faaliyetlerinden yararlanan, faaliyetlerden doğrudan/dolaylı ve olumlu/olumsuz etkilenen veya kurumumuzun faaliyetlerini etkileyen paydaşların (kişi, grup veya kurumlara) tespiti için bir dizi toplantı düzenlenmiştir. Bu toplantılarda Stratejik Plan Hazırlama Ekibi “beyin fırtınası, tartışma, örnek” olay yöntemlerini kullanarak öncelikle paydaşlar, ardından bu paydaşların türü (iç paydaş/dış paydaş) belirlemiştir.

**Tablo 5. Paydaş Analizi**

Paydaş Adı	İç Paydaş	Dış Paydaş
Ortahisar Kaymakamlığı		√
Ortahisar Belediyesi		√
İlçe MEM Üst Yönetici		√
Okul Müdürü	√	
Okulda Görevli Öğretmenler	√	
Okul/Kurum Yöneticileri		√
Öğrenciler	√	
Öğrenci Veliler	√	
Okul Aile Birliği	√	
Ortahisar İlçe Sağlık Müdürlüğü		√
Ortahisar İlçe Emniyet Amirliği		√
Diğer okul Müdürlükleri		√
Trabzon Üniversitesi		√
Ortahisar Gençlik Hizmetleri ve Spor İlçe Müdürlüğü		√
İl ve İlçe Milli Eğitim Müdürlüğü Personeli		√

## PAYDAŞLARIN ÖNCELİKLENDİRİLMESİ

Stratejik Plan Hazırlama Ekibi, paydaşların ve paydaş türlerinin belirlenmesinin ardından paydaşların önem derecesi, etki derecesi ve önceliğini tespit etmiştir. Paydaşların önceliklendirilmesi, etki ve önemlerinin tespit edilmesinde Kamu İdareleri İçin Stratejik Plan Hazırlama Kılavuzunda (26 Şubat 2018) belirtilen Paydaş Etki/Önem Matrisi tablosundan (Tablo 5) yararlanılmıştır.

**Tablo6. Paydaşların Önceliklendirilmesi**

Paydaş Adı	İç Paydaş	Dış Paydaş	Önem Derecesi	Etki Derecesi	Önceliği
Ortahisar Kaymakamlığı		√	4	3	3
Ortahisar Belediyesi		√	4	3	3
İlçe MEM Üst Yönetici		√	4	4	4
Okul Müdürü	√		5	5	5
Okulda Görevli Öğretmenler	√		5	5	5
Okul/Kurum Yöneticileri		√	3	3	3
Öğrenciler	√		5	5	5
Öğrenci Veliler	√		4	4	4
Okul Aile Birliği	√		4	4	4
Ortahisar İlçe Sağlık Müdürlüğü		√	3	3	2
Ortahisar İlçe Emniyet Amirliği		√	3	3	2
Diğer okul Müdürlükleri		√	3	3	3
Trabzon Üniversitesi		√	2	1	1
Ortahisar Gençlik Hizmetleri ve Spor İlçe Müdürlüğü		√	3	3	3
İlçe Eğitim Müdürlüğü Personeli		√	4	3	3
Önem Derecesi:1,2,3gözet;4,5birlikteçalış					
Etki Derecesi:1,2,3İzle;4,5bilgilendir					
Önceliği:5=Tam;4=Çok;3=Orta;2=Az;1=Hiç					



## PAYDAŞLARIN DEĞERLENDİRİLMESİ

Paydaş Analizi kapsamında Stratejik Plan Hazırlama Ekibi; Müdürlüğümüzün sunduğu ürün/hizmetlerinin hangi paydaşlarla ilgili olduğu, paydaşların ürün/hizmetlere ne şekilde etki ettiği ve paydaş beklentilerinin neler olduğu gibi durumları değerlendirerek Paydaş Ürün/Hizmet Matrisi hazırlamıştır.

**Tablo7: Paydaş - Ürün/Hizmet Matrisi**

	Ürün/Hizmet	İl	Kaymakamlık	İlçe MEM	Okul Müdürümüz	Öğretmenler	Öğrenciler	Veliler	Personel	İlçe Emniyet Amirliği	İlçe Toplum Sağlığı	Tasımalı Eğitim	Diğer Eğitim	Özel Sektör	Sivil Toplum	İlçe Belediye	Diğer Kurum ve
A-Eğitim Öğretim Faaliyetleri	1			√	√	√	√										
	2				√	√	√										
	3				√	√	√	√									
	4			√	√	√	√										
	5		√	√	√	√	√	√								√	
	6				√	√	√										
	7			√	√	√	√										
	8			√	√	√	√										
B-Strateji Geliştirme, Ar-Ge Faaliyetleri	1			√	√	√			√								
	2			√	√	√											
	3				√	√											
	4				√	√											
	5				√	√											
C-İnsan Kaynakları Gelişimi	1	√	√	√	√	√			√								
	2	√	√	√	√	√			√								
	3	√	√	√	√	√			√								
D-Fiziki ve Mali Destek	1			√	√	√	√		√	√							
	2			√	√	√	√										
	3			√	√	√			√								
	4			√	√	√	√		√								
	5			√	√	√	√		√	√	√					√	
	6			√	√	√			√								
	7			√	√	√			√								
	8			√	√	√	√		√	√	√						
E-Denetim ve Rehberlik	1	√	√	√	√	√											
	2	√	√	√	√	√			√								
F-Halkla İlişkiler	1			√	√	√		√									
	2	√	√	√	√	√											
	3			√	√	√		√									
	4				√	√	√	√									

## PAYDAŞ GÖRÜŞLERİNİN ALINMASI VE DEĞERLENDİRİLMESİ

Paydaş Analizi kapsamında, paydaş görüşlerinin alınması çalışmalarında farklı yöntemler izlenmiştir. İlçe Milli Eğitim Müdürlüğü Strateji Geliştirme Kurulu ve Stratejik Plan Hazırlama Ekibi üyeleri ile yüz yüze görüşme, toplantı ve eğitim faaliyetleri gerçekleştirmiştir. Ortahisar Kaymakamlığı başta olmak üzere kamu kurum ve kuruluşları, yerel kuruluşlar, sivil toplum kuruluşları vb. dış paydaşlarımızın yöneticileriyle yüz yüze görüşme şeklinde mülakatlar gerçekleştirilmiş, beklenti ve önerileri alınmıştır. Yüz yüze mülakatlardan elde edilen sonuçlar nitel olarak değerlendirilmiştir. Paydaşlarımızın tamamının görüşlerinin alınması ve değerlendirilmesi çalışmaları Stratejik Plan Hazırlama Ekibi Başkanı, Ekip Koordinatörü ve ekip içerisinde görevlendirilecek üye veya üyeler tarafından Stratejik Plan Hazırlama İl Çalışma takvimine uygun olarak gerçekleştirilmiştir.

## PAYDAŞ GÖRÜŞLERİNİN ALINMASINA İLİŞKİN ÇALIŞMALAR

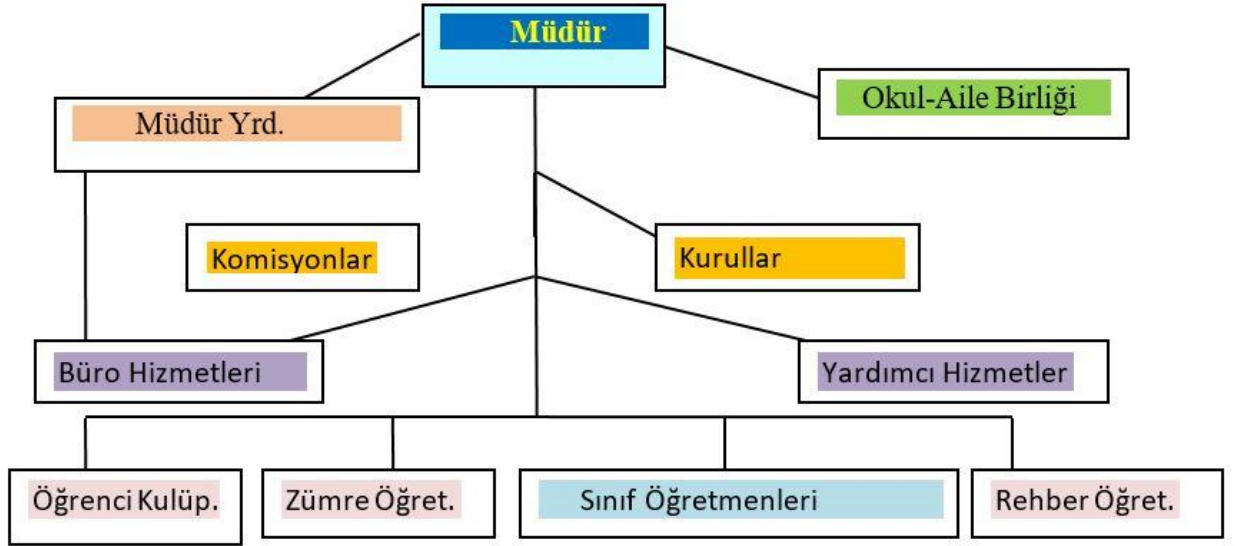
**Tablo8: Paydaş Görüşlerinin Alınmasına İlişkin Çalışmalar**

PaydaşAdı	Yöntem	Sorumlu	Çalışma Tarihi	Raporlama ve Değerlendirme Sorumlusu
Ortahisar Kaymakamlığı	Mülakat	S.P.Ekip Bşk.	12.09.2023	S.P.Ekibi
İlçe MEM Üst Yönetici	Mülakat, Toplantı	S.P. Ekip Bşk.	11.09.2023	S. P. Ekibi
Öğretmenler	Toplantı	S.P.Koordinatörü	3-7.09.2023	S.P.Ekibi
Okul/Kurum Yöneticileri	Toplantı	S. P. Koordinatörü	3-7.09.2023	S.P.Ekibi
Öğrenciler	Yüz yüze görüşme	S. P. Koordinatörü	3-7.09.2023	S.P.Ekibi
Öğrenci Velileri	Toplantı	S. P. Koordinatörü	3-7.09.2023	S.P.Ekibi
Ortahisar İlçe Sağlık Müdürlüğü	Mülakat	S.P.Ekibi	15.09.2023	S.P.Ekibi
Ortahisar İlçe Emniyet Müdürlüğü	Mülakat	S.P.Ekibi	16.09.2023	S.P.Ekibi
İlçe Eğitim Müdürlükleri	Toplantı	S.P.EkipBşk. EkipKoor.	3- 12.09.2023	S.P.Ekibi
Ortahisar Meslek yüksekokulu	Mülakat	S.P.Ekibi	18.09.2023	S.P.Ekibi
Ortahisar Gençlik Hizmetleri ve Spor İl Müdürlüğü	Mülakat	S.P.Ekibi	19.09.2023	S.P.Ekibi
İl ve İlçe MEM Personeli	Toplantı	S.P.EkipKoor.	26.09.2023- 12.10.2023	S.P.Ekibi

# OKUL/KURUM İÇİ ANALİZ

## İnsan Kaynakları

### İnsan Kaynakları Yetkinlik Analizi



**Tablo 9. Çalışanların Görev Dağılımı**

Çalışanın Ünvanı	Görevleri
Okul /Kurum Müdürü	Bir okulun en üst düzey yöneticisi olarak görev yapar. Öğretmenleri, personeli, öğrencileri ve velileri yönetir ve okulun günlük işleyişini denetler. Aynı zamanda, eğitim programlarını, öğretim metotlarını ve okul hedeflerini belirler ve bu hedeflerin başarılması için çalışır.
Müdür Yardımcısı	Okulla ilgili yönetim işlerine destek olur. Okulun her türlü yazışma, yönetim, güvenlik, bakım, beslenme ve etkinlik gibi işleri ile ilgilenir. Müdür tarafından verilen görevleri yerine getirir.
Öğretmenler	Eğitim kurumlarında öğrencilere ders verme görevini yerine getirirler. Öğretmenler, öğrencilerin öğrenme potansiyelini ortaya çıkarmak, öğrencileri eğitmek, yeteneklerini geliştirmek ve onları gelecekteki hayatlarına hazırlamak için çalışırlar.
Yönetim İşleri ve Büro Memuru	<ul style="list-style-type: none"><li>• TEFBİS Sistemi ve takibi</li><li>• Anasınıfı Aidat durumu takip ve sisteme işleme</li></ul>
Yardımcı Hizmetler Personeli	Kurumlarda her türlü yazı ve dosya dağıtmak ve toplamak, müracaat sahiplerini karşılamak ve yol göstermek; hizmet yerlerini temizleme, aydınlatma ve ısıtma işlerinde çalışmak veya basit iklim rasatlarını yapmak; ilaçlama yapmak veya yaptırmak görevlerini yerine getirir.

**Tablo 10. İdari Personelin Hizmet Süresine İlişkin Bilgiler**

Hizmet Süreleri	Yıl İtibarıyla	
	Kişi Sayısı	%
1-4 Yıl	3	-
5-6 Yıl	1	-
7-10 Yıl	-	-
10Yıl Üzeri	-	-

**Tablo 11. Okul Yönetici Sayısı**

YÖNETİCİ SAYILARI			
	Müdür	Müdür Başyardımcısı	Müdür Yardımcısı
Norm	1	-	2
Mevcut	1	-	2

**Tablo 12. Öğretmenlerin Hizmet Süreleri (Yılı İtibarıyla)**

Hizmet Süreleri	Kadın	Erkek	Toplam
1-3 Yıl	-	-	-
4-6 Yıl	-	-	-
7-10 Yıl	9	3	12
11-15 Yıl	25	10	35
16-20	4	9	13
20 ve üzeri	3	6	9

**Tablo 13: Öğretmen, Öğrenci, Derslik Sayıları**

SIRA	ÖĞRENCİ-ÖĞRETMEN-DERSLİK BİLGİLERİ	SAYI
1	Öğrenci Sayısı	906
2	Öğretmen Sayısı	70
3	Derslik Sayısı	32
4	Derslik Başına Düşen Öğrenci Sayısı	28,3
5	Öğretmen Başına Düşen Öğrenci Sayısı	12,9

**Tablo 14. Branş Bazında Öğretmen Norm, Mevcut, İhtiyaç Sayıları**

Sıra	Branş	Norm	Mevcut	İhtiyaç
1	Din Kült. Ve Ahlak Bilgisi	3	4	-
2	İngilizce	9	9	-
3	Sınıf Öğretmeni	-	-	-
4	Özel Eğitim Öğretmeni	-	-	-
5	Okul Öncesi	-	-	-
6	Rehberlik	3	3	-

**Tablo 15. Kurumdaki Mevcut Hizmetli/ Memur Sayısı**

Sıra	Görevi	Erkek	Kadın	Eğitim Durumu	Hizmet Yılı	Toplam
1	Hizmetli	1	-	Ortaokul	26	-
2						

**Tablo 17. Okul/Kurum Rehberlik Hizmetleri**

Mevcut Kapasite				Mevcut Kapasite Kullanımı ve Performans					
Psikolojik Danışman Norm Sayısı	Görev Yapan Psikolojik Danışman Sayısı	İhtiyaç Duyulan Psikolojik Danışman Sayısı	Görüşme Odası Sayısı	Danışmanlık Hizmeti Alan			Rehberlik Hizmetleri İle İlgili Düzenlenen Eğitim/Paylaşım Toplantısı vb. Faaliyet Sayısı		
				Öğrenci Sayısı	Öğretmen Sayısı	Veli Sayısı	Öğretmenlere Yönelik	Öğrencilere Yönelik	Velilere Yönelik
3	3	-	2	906	69	880	5	178	42

## TEKNOLOJİK DÜZEY

Okulumuzda Fatih Projesi kapsamında;

- FAZ II kapsamında okulumuza toplam 44 “Etkileşimli Tahta” kurulumu gerçekleştirilmiş ve alt yapı çalışmaları tamamlanmıştır.
- FAZII kapsamında okulumuza fotokopi makinesi dağıtımı ve kurulumu gerçekleştirilmiştir.

Okulumuzda elektronik ortamda belge aktarım işlemleri DYS (Doküman Yönetim Sistemi) ile gerçekleştirilmektedir. Ayrıca Müdürlüğümüz ve diğer kurumlar arasında DYS aracılığıyla yazışmalar yapılmaktadır.

Bakanlığımızın kurmuş olduğu MEBBİS vasıtasıyla, kurumsal ve bireysel iş ve işlemlerin büyük bölümü, ayrıca personel ve öğrenci işlemlerini içeren modüller tek bir yapıda toplanmış ve kullanımına sunulmuştur. Kurumumuz MEBBİS üzerinden“, MEİS, TEFBİS, Kitap Seçim, e-Mezun, Özlük, e-Okul, Veli Bilgilendirme Sistemi” ve benzeri başlıklarında çalışmalar yürütülmektedir. Bakanlığımızın Veri Toplama Sistemi aktif olarak kullanılmaktadır.

**Tablo 19. Teknolojik Araç-Gereç Durumu**

Araç-Gereçler	2021	2022	2023	İhtiyaç
Akıllı Tahta	44	44	4	0
Fotokopi Makinesi	2	3	4	0
Bilgisayar	32	32	32	4
Televizyon	0	0	1	1



**Tablo 20. Fiziki Mekân Durumu**

Fiziki Mekân	Var	Yok	Adedi	İhtiyaç	Açıklama
Öğretmen Çalışma Odası	x	-	1	-	-
Ekipman Odası	x	-	1	-	-
Kütüphane	x	-	1	-	-
Rehberlik Servisi	x	-	2	-	-
Resim Odası	x	-	1	-	-
Müzik Odası	x	-	1	-	-
Çok Amaçlı Salon	x	-	1	-	-
Spor Salonu	-	-	-	1	-

## MALİ KAYNAKLAR

Müdürlüğümüzün 2024-2028 döneminde kaynakları, uygulanmakta olan tasarruf tedbirleri de dikkati alınarak tahmin edilmiş ve tabloda sunulmuştur.

**Tablo 21. Kaynak Tablosu**

Kaynaklar	2024	2025	2026	2027	2028
Genel Bütçe	50.000	70.000	80.000	100.000	120.000
Okul Aile Birliği	550.000	800.000	1.200.000	1.600.000	1.900.000
Özel İdare	-	-	-	-	-
Kira Gelirleri	130.000	180.000	220.000	280.000	320.000
Döner Sermaye	-	--		--	-
Dış Kaynak/Projeler	100.000	200.000	350.000	500.000	600.000
Diğer	-	--	-	-	-
TOPLAM	830.000	1250.000	1850.000	2480.000	2940.000

**Tablo 22. Harcama Kalemler**

Harcama Kalemi	Çeşitleri
Personel	Sözleşmeli olarak çalışan personelin (sekreter temizlik, Güvenlik) ücret, vergi, sigorta vb. giderleri
Onarım	Okul/kurum binası ve tesisatlarıyla ilgili her türlü küçük onarım; makine, bilgisayar, yazıcı vb. bakım giderleri
Sosyal-sportif faaliyetler	Etkinlikler ile ilgili giderler
Temizlik	Temizlik malzemeleri alımı
İletişim	Telefon, faks, internet, posta, mesaj giderleri
Kırtasiye	Her türlü kırtasiye ve sarf malzemesi giderleri

**Tablo 23. Gelir-Gider Tablosu**

YILLAR	2021		2022		2023	
	GELİR	GİDER	GELİR	GİDER	GELİR	GİDER
Temizlik	51305,60 tl	9500	194085,00	25000	494650,00	20000
Küçük Onarım		5000		40000		15000
Bilgisayar Harcamaları		4500		5000		5000
Büro Makinaları Harcamaları		1500		12000		20000
Telefon		1000		1500		2000
Sosyal Faaliyetler		3500		5000		8000
Kirtasiye		10000		15000		10600
Personel Gideri		10465		94000		380000
GENEL						

### ÇEVRE ANALİZİ (PESTLE)

Çevre analiziyle okul/kurum üzerinde etkili olan veya olabilecek politik, ekonomik, sosyokültürel, teknolojik, yasal çevresel dış etkenlerin tespit edilmesi amaçlanır. Dış çevreyi oluşturan unsurlar (nüfus, demografik yapı, coğrafi alan, kentsel gelişme, sosyokültürel hayat, ekonomik, sosyal, politik, kültürel durum, çevresel, teknolojik ve rekabete yönelik etkenler vb.) okul ve kurumun kontrolü dışındaki koşullara bağlı ve farklı eğilimlere sahiptir. Bu unsurlar doğrudan veya dolaylı olarak okul/kurumun faaliyet alanlarını etkilemektedir.

Bu bölümde, okul/kurumu etkileyen yada etkileyebilecek dış çevre eğilimleri ve koşulları değerlendirilir. Bu analiz ile elde edilen veriler, GZFT analizinin “fırsatlar” ve “tehditler” bölümlerinin oluşturulmasında zemin oluşturur. Tespit ile ihtiyaçların belirlenmesi ise stratejilerin geliştirilmesinde önemli bir rol oynayacaktır.

Söz konusu etkenlerin tespit edilmesinde PESTLE matrisinden faydalanılır.

Okul ve kurum dış çevrede meydana gelebilecek değişiklikleri sürekli olarak izleyerek analiz etmek, ortaya çıkabilecek fırsat-tehditleri önceden tahmin edip gerekli önlemleri almak zorundadır.

Okul/kurum içi analizde, sağlıklı bir şekilde ortaya konan güçlü ve zayıf yönler, çevre analizi aşamasında elde edilecek fırsatlar ve tehditler ile birlikte değerlendirilerek en uygun stratejiler belirlenmelidir.

**Tablo 24. PESTLE Analiz Tablosu**

<b>Politik-Yasal etkenler</b>	<b>Ekonomik etkenler</b>
<ul style="list-style-type: none"><li>• Kalkınma Planı ve Orta Vadeli Program,</li><li>• Bakanlık, il ve ilçe stratejik planlarının incelenmesi,</li><li>• Yasal yükümlülüklerin belirlenmesi,</li><li>• Oluşturulması gereken kurul ve komisyonlar,</li><li>• Okul/kurum çevresindeki politik durum.</li></ul>	<ul style="list-style-type: none"><li>• Okul/kurumun bulunduğu çevrenin genel gelir durumu,</li><li>• İş kapasitesi,</li><li>• Okul/kurumun gelir/giderini arttırıcı unsurlar,</li><li>• Tasarruf sağlama imkânları,</li><li>• İşsizlik durumu,</li><li>• Mal-ürün ve hizmet satın alma imkânları,</li><li>• Kullanılabilir bütçe</li></ul>
<b>Sosyokültürel etkenler</b>	<b>Teknolojik etkenler</b>
<ul style="list-style-type: none"><li>• Kariyer beklentileri,</li><li>• Ailelerin ve öğrencilerin bilinçlenmeleri,</li><li>• Aile yapısındaki değişimler (geniş aileden çekirdek aileye geçiş, erken yaşta evlenme vs.),</li><li>• Nüfus artışı,</li><li>• Göç,</li><li>• Nüfusun yaş gruplarına göre dağılımı,</li><li>• Hayat beklentilerindeki değişimler (Hızlı para kazanma hırısı, lüks yaşama düşkünlük, kırsal alanda kentsel yaşam),</li><li>• Beslenme alışkanlıkları,</li><li>• Değerler, mesleki etik kuralları vb.</li></ul>	<ul style="list-style-type: none"><li>• Okul/kurumun teknoloji kullanım durumu</li><li>• e- Devlet uygulamaları,</li><li>• Dijital Platformlar üzerinden uzaktan eğitim imkânları,</li><li>• Okul/kurumun sahip olmadığı teknolojik araçlar</li><li>• Personelin ve öğrencilerin teknoloji kullanım kapasiteleri,</li><li>• Personelin ve öğrencilerin sahip olduğu teknolojik araçlar,</li><li>• Teknoloji alanındaki gelişmeler</li><li>• Teknolojinin eğitimde kullanımı</li></ul>
<b>Çevresel Etkenler</b>	
<ul style="list-style-type: none"><li>• Hava ve su kirlenmesi,</li><li>• Toprak yapısı,</li><li>• Bitki örtüsü,</li><li>• Doğal kaynakların korunması için yapılan çalışmalar,</li><li>• Çevrede yoğunluk gösteren hastalıklar,</li><li>• Doğal afetler</li></ul>	

## GZFT ANALİZİ

Tablo25. GZFT Analizi

İç Çevre		Dış Çevre	
Güçlü yönler	Zayıf yönler	Fırsatlar	Tehditler
	<ul style="list-style-type: none"><li>• Öğrenci velilerinin eğitimciler yerine basın-yayın araçlarını otorite kabul etmeleri</li><li>• Öğrenci velilerine eğitimcilere yönelik müdahale alanlarının fazla olması, eğitimcilerde mental yorgunluğa neden olması</li><li>• Yerel maddi destek bulmakta yaşanan güçlükler</li><li>• Bilimsel, teknolojik temalı çalışmalar için maddi kaynak temininde güçlük yaşanması</li><li>• Okul-Aile Birliklerinin etkin işletilememesi, iş ve işlemlerin okul yönetimince yüklenilmesi</li><li>• Yönetici ve öğretmenlerin kişisel ve mesleki yeterlilik kapsamında eğitim ihtiyacı</li><li>• Kurumumuzda güvenlik görevlisi bulunmaması.</li></ul>	<ul style="list-style-type: none"><li>• Müdürlüğümüzün öğretmen, yönetici ve personel normu doluluk oranının yüksek olması</li><li>• Ekonomik gelir düzeyinin Türkiye ortalamasına yakın değerinde olması</li><li>• İşsizlik oranlarının Türkiye ortalamasının altında olması</li><li>• Kadın-erkek nüfus dağılımının yakın değerinde olması,</li><li>• Gelenek ve görenek bakımından zengin bir tarihi geçmişe sahip olması</li><li>• Sınıf Öğretmeni ve branş öğretmeni ihtiyacının minimum düzeyde olması</li><li>• Eğitimciler tarafından tercih edilen bir ilçe olması</li><li>• İkili eğitim yapmaması</li></ul>	<ul style="list-style-type: none"><li>• Yerel maddi destek bulmakta yaşanan güçlükler</li><li>• Çiftçilik ve tarımla uğraşan yerleşimcilerin fazlalığı,</li><li>• Bilimsel, teknolojik temalı çalışmalar için maddi kaynak temininde güçlük yaşanması</li><li>• Mevzuat ve paydaş beklentileri arasında yaşanan uyumsuzluk</li><li>• Performans Değerlendirme Sisteminin eksikliği</li><li>• Hayvancılık faaliyetlerinin az olması</li></ul>

## TESPİT VE İHTİYAÇLARIN BELİRLENMESİ

**Tablo26:Tespitler ve İhtiyaçlar**

DURUM ANALİZİ AŞAMALARI	TESPİTLER / SORUNLANLARI	İHTİYAÇLAR /G ELİŞİM ALANLARI
Uygulanmakta Olan Stratejik Planın Değerlendirilmesi	<ul style="list-style-type: none"> <li>Hedeflerin paydaş beklentilerini tam olarak ifade edecek şekilde ihtiyaçları karşılayacak sayıda olmaması</li> </ul>	<ul style="list-style-type: none"> <li>Hedeflerin, stratejik planda yer alan analizleri tamamı değerlendirilerek, i çerik vesayı bakımında niyi ifade edilmesi</li> </ul>
Mevzuat Analizi	<ul style="list-style-type: none"> <li>Özel sektör kuruluşları, üniversiteler ve yerel kuruluşlar ile işbirliği gerektiren çalışmalarda, kurum ve kuruluşların mevzuat farklılığından kaynaklanan sorunlar.</li> </ul>	<ul style="list-style-type: none"> <li>Özel sektör, üniversite ve yerel kuruluşlarla düzenlenen protokollerde mevzuatla birlikle kurumun mevcut durumu ve kuruluş politikalarının birlikle değerlendirilmesi</li> </ul>
Üst Politika Belgeleri Analizi*		<ul style="list-style-type: none"> <li>Stratejik Plan Hazırlama, Performans Programı ve Faaliyet Raporu Hazırlama, Stratejik Yönetim Süreci ile ilgili diğer iş ve işlemler</li> </ul>
Paydaş Analizi	<ul style="list-style-type: none"> <li>Paydaşların çeşitliliği ve paydaş kitlesinin nicel büyüklüğü,</li> <li>İdarenin sorumluluk ve yetki alanı dışındaki paydaş beklentilerinin bulunması</li> </ul>	<ul style="list-style-type: none"> <li>Paydaşların idarede beklentilerinin faaliyet alanlarıyla uyum sağlanmalı, plan döneminde kurumsal faaliyetler hakkında paydaşlara düzenli bilgilendirme yapılması</li> </ul>
İnsan Kaynakları Yetkinlik Analizi	<ul style="list-style-type: none"> <li>Ulaşılabilir imkânlar ve doğal koşullar nedeni ile öğretmenlerin il merkezini veya belirli ilçeleri tercih etmeleri</li> </ul>	<ul style="list-style-type: none"> <li>Atama ve yer değiştirme döneminde daha az tercih edilen ilçelerde öğretmenlere yönelik sosyal/kültürel faaliyetlere, motivasyon çalışmalarına daha fazla önem verilmemesi</li> </ul>
Kurum Kültürü Analizi	<ul style="list-style-type: none"> <li>Stratejik Yönetimde Süreci ilçe iş ve işlemlerini koordine edecek, nitelikli personel sayısının az olması</li> </ul>	<ul style="list-style-type: none"> <li>Merkezi ve mahalli hizmetçi eğitim faaliyetleri ilçe Stratejik Yönetim Süreci iş ve işlemlerini koordine edecek personel sayısının artırılması</li> </ul>
Fiziki Kaynak Analizi	<ul style="list-style-type: none"> <li></li> </ul>	<ul style="list-style-type: none"> <li>Kurumumuz bünyesinde yürütülen proje çalışmalarında öğrenci ve öğretmenlerin taşınması için ulaşım aracı tahsis edilmesi</li> </ul>
Teknoloji ve Bilişim Alt yapısı Analizi		<ul style="list-style-type: none"> <li>Yerel istatistik sisteminin etkin şekilde kullanılması için gerekli yasal düzenlemelerin yapılması</li> </ul>
Mali Kaynak Analizi	<ul style="list-style-type: none"> <li>Öngörülemeyen nedenlerden dolayı bütçede kesinti ihtimalinin yapılması</li> </ul>	<ul style="list-style-type: none"> <li>Harcama planlamalarında malikaynaklardan meydana gelebilecek öngörülemezdeğişikliklerindeki teahhütü</li> </ul>

---

# GELECEĞEBAKIŞ

---

## MİSYON

Beşirli Borsa İstanbul Ortaokulu olarak; öğrencilerimizin, iyi insan, iyi vatandaş olarak yetişmesini, kendisini, ailesini, milletini ve tüm insanlığı seven, geleceğe temel becerilerini tam olarak edinmiş başarılı ve güven duygusu ve sorumluluk bilinci içerisinde hareket eden bireyler olarak toplumdaki yerini almasını sağlamak için varız.

## VİZYON

Okulumuzu; öğrencilerin mevcut kapasitelerini en iyi şekilde kullandırabilen ve onları başarılı olabilecekleri alanlara yöneltebilen, kendini gerçekleştirmiş, kültürel ve etik değerlere sahip, her anlamda sağlıklı bireyler yetiştiren bir kurum yapmak.

## TEMELDEĞERLER

- Milli ve Manevi Değerler
- Yasalara Saygı
- Akılcılık
- Çağdaşlık
- İşbirliği ve Bilgi Paylaşımı
- Demokratik Sorun Çözme Yöntemleri
- Eleştirel Düşünme
- Fırsat Eşitliği
- Kaliteli Hizmet
- Stratejik Yönetim Süreci
- Araştırma ve Geliştirme
- Evrensel Değerler
- Kişisel ve Mesleki Gelişim
- Üretkenlik
- İletişim Yöntemlerinin Geliştirilmesi

## AMAÇ, HEDEF VE PERFORMANS GÖSTERGESİ İLE STRATEJİLERİN BELİRLENMESİ

Tablo-16 Stratejik Amaçlar, Hedefler

<b>AMAÇ1(A1)</b>	Öğrencilerin eğitim öğretime etkin katılımlarıyla donanımlı olarak bir üst öğrenime geçişi sağlanacaktır.
<b>Hedef1.1(H1.1)</b>	Öğrenme kayıpları önleyici çalışmalar yapılarak azaltılacaktır
<b>AMAÇ2(A2)</b>	Öğrencilere medeniyetimizin ve insanlığın ortak değerleriyle çağın gereklerine uygun bilgi, beceri, tutum ve davranışlar kazandırılacaktır.
<b>Hedef2.1(H2.1)</b>	Öğrencilerin akademik başarılarıyla birlikte tasarım ve girişimcilik yönlerini artırmaya yönelik bütüncül çalışmalar yürütülecektir.
<b>AMAÇ3(A3)</b>	Eğitim ortamlarının fiziki imkânları geliştirilecektir.
<b>Hedef3.1(H3.1)</b>	Temel eğitimde okulların niteliğini arttıracak uygulama ve çalışmalara yer verilecektir.
<b>AMAÇ 4(A4)</b>	Okulun eğitimin temel ilkeleri doğrultusunda niteliğini arttırmak amacıyla kurumsal kapasite geliştirilecektir.
<b>Hedef 4.1 (H4.1)</b>	Eğitim ve öğretimin sağlıklı ve güvenli bir ortamda gerçekleştirilmesi için okul sağlığı ve güvenliği geliştirilecektir.
<b>AMAÇ 5(A5)</b>	Ortaokul kademesinde öğrencilerin kaliteli eğitime erişimleri fırsat eşitliği temelinde artırılarak bilişsel, duyuşsal ve fiziksel olarak çok yönlü gelişimleri sağlanacak ve temel hayat becerilerini edinmiş öğrenciler yetiştirilecektir.
<b>Hedef 5.1 (H5.1)</b>	Öğrencilerin bilimsel, kültürel, sanatsal, sportif ve toplum hizmeti alanlarında ders dışı etkinliklere katılım oranı artırılacaktır.
<b>AMAÇ 6(A6)</b>	Eğitim ve öğretimin niteliğinin geliştirilmesini sağlanacaktır.
<b>Hedef 6 (6.1)</b>	Kurum personelinin mesleki gelişimlerinin artırılması sağlanacaktır.



## STRATEJİK HEDEFLER, PERFORMANS GÖSTERGELERİ, STRATEJİLER

**Amaç 1 (A1)** Öğrencilerin eğitim öğretime etkin katılımlarıyla donanımlı olarak bir üst öğrenime geçişi sağlanacaktır.

**Hedef 1.1** Öğrenme kayıpları önleyici çalışmalar yapılarak azaltılacaktır.

HEDEFE İLİŞKİN GÖSTERGELER				
Sıra	Gösterge	Mevcut(2023)	Hedef(2028)	Sorumlu Birim
PG1.1.1	Bir eğitim ve öğretim yılında destekleme ve yetiştirme kurslarına kayıt yaptıran öğrenci oranı (%).	120	160	Okul İdaresi ve Rehberlik Servisi
PG1.1.2	Destekleme ve yetiştirme kurslarına devam eden öğrencilerin katılım sağladığı derslerin not ortalaması	85	90	Okul İdaresi ve Rehberlik Servisi
PG1.1.3	20 gün ve üzeri özürsüz devamsızlık yapan öğrenci oranı (%)	%10	%5	Okul İdaresi ve Rehberlik Servisi
PG1.1.4	20 gün ve üzeri özürlü devamsızlık yapan öğrenci oranı (%)	%15	%10	Okul İdaresi ve Rehberlik Servisi

A1	Öğrencilerin eğitim öğretime etkin katılımlarıyla donanımlı olarak bir üst öğrenime geçişi sağlanacaktır.								
H1.1	Öğrenme kayıpları önleyici çalışmalar yapılarak azaltılacaktır.								
Performans Göstergeleri	Hedefe Etkisi(%)	2023 (MEVCUT)	2024	2025	2026	2027	2028	İzleme Sıklığı	Raporlama Sıklığı
PG1.1	30	20	22	24	26	28	30	6 Ay	6 Ay
PG1.2	25	10	12	14	16	18	20	6 Ay	6 Ay
PG1.3	20	10	12	14	16	18	20	6 Ay	6 Ay
PG1.4	20	10	12	14	16	18	20	6 Ay	6 Ay
Sorumlu Birim	Okul Gelişim Kurulu								
İşb Yap. Birim(ler)	Rehberlik Servisi								
Riskler	Öğrenci profilinde olabilecek değişimler.								
Stratejiler	<p>S1 Öğrencilerin genel derslerdeki kazanım eksiklikleri tespit edilerek destekleme ve yetiştirme kurslarıyla akademik yeterliklerinin artırılması sağlanacaktır.</p> <p>S2 Dijital platformlar aracılığıyla öğrencilerin tamamlayıcı ve destekleyici eğitim almaları sağlanacaktır.</p> <p>S3 DYK' lara yönelik ders içeriklerine katkı sağlayacak etkinlik, okuma vb aktivitelerin zenginleştirilmesi sağlanacaktır.</p> <p>S4 DYK içerikleri öğrencinin hazır bulunuşluk seviyesi dikkate alınarak hazırlanacaktır.</p> <p>S5 Öğrencilerin devamsızlık nedenleri tespit edilerek devamsızlığa neden olan etmenler giderilecektir.</p>								
Maliyet Tahmini	20.000								
Tespitler									
İhtiyaçlar									

**Amaç 2 (A2)** Öğrencilere medeniyetimizin ve insanlığın ortak değerleriyle çağın gereklerine uygun bilgi, beceri, tutum ve davranışlar kazandırılacaktır.

**Hedef (H.1)** Öğrencilerin akademik başarılarıyla birlikte tasarım ve girişimcilik yönlerini artırmaya yönelik bütüncül çalışmalar yürütülecektir.

HEDEFE İLİŞKİN GÖSTERGELER				
Sıra	Gösterge	Mevcut (2023)	Hedef (2028)	Sorumlu Birim
PG2.1	Matematik dersi yılsonu puanı ortalaması	59	65	Tüm Birimler
PG2.2	Türkçe dersi yılsonu puanı ortalaması	68	76	Tüm Birimler
PG2.3	Fen Bilimleri dersi yılsonu puanı ortalaması	64	72	Tüm Birimler
PG2.4	Sosyal Bilimler dersi yılsonu puanı ortalaması	70	78	Tüm Birimler
PG2.5	Yabancı dil dersi yılsonu puanı ortalaması	64	72	Tüm Birimler
PG2.6	Öğrenci başına okunan kitap sayısı	3	5	Tüm Birimler
PG2.7	Okulun katılım sağladığı ulusal ve uluslararası proje sayısı	1	4	Tüm Birimler
PG2.8	Bir eğitim ve öğretim yılında yerel, ulusal ve uluslararası proje, yarışma vb. etkinliklere katılan öğrenci	12	30	Tüm Birimler
PG2.9	Ortaokul 5. Sınıflarda yabancı dil ağırlıklı eğitim alan öğrenci oranı	%48	%60	Tüm Birimler

<b>A2</b>	Öğrencilere medeniyetimizin ve insanlığın ortak değerleriyle çağın gereklerine uygun bilgi, beceri, tutum ve davranışlar kazandırılacaktır.								
<b>H2.1</b>	Öğrencilerin akademik başarılarıyla birlikte tasarım ve girişimcilik yönlerini artırmaya yönelik bütüncül çalışmalar yürütülecektir.								
<b>Performans Göstergeleri</b>	<b>Hedefe Etkisi (%)</b>	<b>2023 (MEVCUT)</b>	<b>2024</b>	<b>2025</b>	<b>2026</b>	<b>2027</b>	<b>2028</b>	<b>İzleme Sıklığı</b>	<b>Raporlama Sıklığı</b>
<b>PG2.1</b>	20	15	16	17	18	19	20	Her ay	Dönem son
<b>PG2.2</b>	15	11	12	13	14	14	15	Her ay	Dönem son
<b>PG2.3</b>	15	11	12	13	14	14	15	Her ay	Dönem son
<b>PG2.4</b>	15	11	12	13	14	14	15	Her ay	Dönem son
<b>PG2.5</b>	10	2	4	4	6	8	10	Her ay	Dönem son
<b>PG2.6</b>	15	11	12	13	14	14	15	Her ay	Dönem son
<b>PG2.7</b>	10	2	4	4	6	8	10	Her ay	Dönem son
<b>Sorumlu Birim</b>	Okul Gelişim Ekibi								
<b>İşb. Yap. Birim(ler)</b>	Rehberlik Servisi								
<b>Riskler</b>	Öğrenci profilinde oluşabilecek değişimler								
<b>Stratejiler</b>	<p>S1 Öğrencilerin kazanım eksiklikleri tespit edilerek destekleme ve yetiştirme kurslarıyla akademik yeterliklerinin artırılması sağlanacaktır.</p> <p>S2 Öğrencilerin kompozisyon, resim, şiir vb. yarışmalara katılımları teşvik edilecek, okul içerisinde yapılan yarışmalarda öğrencilerin ödüllendirilmesi sağlanacaktır.</p> <p>S3 Okul kütüphanesi zenginleştirilecek, öğrencilerin kitap okumasını teşvik edecek etkinlikler düzenlenecektir.</p> <p>S4 Öğrencilerin yerel, ulusal ve uluslararası proje ve yarışmalara katılmaları teşvik edilecektir.</p> <p>S5 Öğrencilerin ortaokul 5.sınıflarda yabancı dil ağırlıklı eğitim almaları sağlanacaktır</p>								
<b>Maliyet Tahmini</b>	20000								
<b>Tespitler</b>	Öğrenci gelişiminin takibi için kazanım takibi için kullanılacak materyallere erişim oldukça maliyetlidir.								
<b>İhtiyaçlar</b>									

**Amaç 3 (A3)**Eđitim ortamlarının fiziki imkânları geliřtirilecektir.

**Hedef 3.1**Temel eđitimde okulların niteliđini arttıracak uygulamalara ve çalıřmalara yer verilmesi sađlanacaktır.

HEDEFE İLİŐKİN GÖSTERGELER				
Sıra	Gösterge	Mevcut (2023)	Hedef (2028)	Sorumlu Birim
PG3.1.1	İyileřtirilen fiziki mekân sayısı	2	4	Okul Yönetimi

<b>A3</b>	Eđitim ortamlarının fiziki imkânları geliřtirilecektir.								
<b>H3.1</b>	Temel eđitimde okulların niteliđini arttıracak uygulamalara ve çalıřmalara yer verilmesi sađlanacaktır.								
<b>Performans Göstergeleri</b>	<b>Hedefe Etkisi(%)</b>	<b>2023 (MEVCUT)</b>	<b>2024</b>	<b>2025</b>	<b>2026</b>	<b>2027</b>	<b>2028</b>	<b>İzleme Sıklığı</b>	<b>Raporlama Sıklığı</b>
<b>PG3.1</b>	100	50	60	70	80	90	100		
<b>Sorumlu Birim</b>	Okul İdaresi								
<b>İřb.Yap. Birim(ler)</b>	Okul Aile Birliđi Muhtarlık Trabzon Ortahisar Belediyesi								
<b>Riskler</b>	Okulun řehir merkezinde olması ve kapasitesinin üzerinde öđrencisi olması								
<b>Stratejiler</b>	Fiziki mekânların (derslikler, spor salonu, kütüphaneler, atölyeler vb.) iyileřtirilmesi için kamu idareleri, belediyeler ve iřverenlerle iř birlikleri yapılacaktır.								
<b>Maliyet Tahmini</b>									
<b>Tespitler</b>									
<b>İhtiyaçlar</b>	Bahçe aydınlatması Otopark problemi Okulun yalıtımının yapılması (mantolama)								

**Amaç 4 (A4)** Okulun eğitimin temel ilkeleri doğrultusunda niteliğini arttırmak amacıyla kurumsal kapasite geliştirilecektir.

**Hedef 4.1 (H 4.1)** Eğitim ve öğretimin sağlıklı ve güvenli bir ortamda gerçekleştirilmesi için okul sağlığı ve güvenliği geliştirilecektir.

HEDEFİ İLİŞKİN GÖSTERGELER				
Sıra	Gösterge	Mevcut(2023)	Hedef(2028)	Sorumlu Birim
PG 4.1	Okulda yaşanan kaza sayısı	2	2	
PG 4.2	Bağımlılıkla mücadele ile ilgili konularda eğitim alan öğrenci ve öğretmen sayısı	207	850	
PG 4.3	Akran zorbalığı ve siber zorbalıkla ilgili konularda eğitim alan öğretmen, öğrenci ve veli sayısı	211	850	
PG 4.4	Sağlıklı beslenme ve obezite ile ilgili konularda verilen eğitim alan öğrenci, öğretmen ve veli sayısı	93	200	
PG 4.5	Hijyen, gıda güvenliği, bulaşıcı hastalıklar ile ilgili konularda verilen eğitim alan öğrenci, öğretmen ve personel sayısı	87	210	
PG 4.6	Sivil savunma eğitimlerine katılan öğrenci ve öğretmen sayısı	897	920	
PG 4.7	Afet ve acil durum tatbikat sayısı	1	3	

<b>A4</b>	Okulun eğitimin temel ilkeleri doğrultusunda niteliğini arttırmak amacıyla kurumsal kapasite geliştirilecektir.								
<b>H1.1</b>	Eğitim ve öğretimin sağlıklı ve güvenli bir ortamda gerçekleştirilmesi için okul sağlığı ve güvenliği geliştirilecektir								
<b>Performans Göstergeleri</b>	<b>Hedefe Etkisi(%)</b>	<b>2023 (MEVCUT)</b>	<b>2024</b>	<b>2025</b>	<b>2026</b>	<b>2027</b>	<b>2028</b>	<b>İzleme Sıklığı</b>	<b>Raporlama Sıklığı</b>
<b>PG 4.1</b>	20	10	12	14	16	18	20	6ay	1yıl
<b>PG 4.2</b>	10	2	4	6	8	8	10	6ay	1yıl
<b>PG 4.3</b>	15	3	6	9	12	12	15	6ay	1yıl
<b>PG 4.4</b>	15	3	6	9	12	12	15	6ay	1yıl
<b>PG 4.5</b>	15	3	6	9	12	12	15	6ay	1yıl
<b>PG 4.6</b>	15	3	6	9	12	12	15	6ay	1yıl
<b>PG 4.7</b>	10	2	4	6	8	8	10	6ay	1yıl
<b>Sorumlu Birim</b>	OGYE								
<b>İşb.Yap.Birim(ler)</b>	İlçe İş Yeri Sağlık Birimi								
<b>Riskler</b>									
<b>Stratejiler</b>	<p>S1 Eğitim ortamları iş sağlığı ve güvenliği yönergesine uygun hâle getirilecektir.</p> <p>S2 Öğrenci, öğretmen ve velilerde farkındalık oluşturmak için bağımlılıkla mücadele, akran zorbalığı, siber zorbalık, sağlıklı beslenme ve obezite, hijyen, bulaşıcı hastalıklar ve gıda güvenliği gibi konularda alan uzmanları ile iş birliğinde eğitimler düzenlenecektir.</p> <p>S3 Doğa, insan ve teknoloji kaynaklı (deprem, sel, heyelan, yangın, çığ ve salgın hastalıklar vd.) afetlere karşı gerekli tedbirlerin alınması için çalışmalar yapılacaktır.</p> <p>S4 Doğa, insan ve teknoloji kaynaklı (deprem, sel, heyelan, yangın, çığ ve salgın hastalıklar vd.) konularında alan uzmanları ile iş birliğinde öğretmen ve öğrencilere farkındalık eğitimleri verilecektir.</p> <p>S5 Okulun afet ve acil durum eylem planının güncel tutulması sağlanacaktır.</p> <p>S6 Afet ve acil durum tatbikatları düzenlenecektir.</p>								
<b>Maliyet Tahmini</b>									
<b>Tespitler</b>									
<b>İhtiyaçlar</b>									



**Amaç 5 (A5)** Ortaokul kademesinde öğrencilerin kaliteli eğitime erişimleri fırsat eşitliği temelinde artırılarak bilişsel, duyuşsal ve fiziksel olarak çok yönlü gelişimleri sağlanacak ve temel hayat becerilerini edinmiş öğrenciler yetiştirilecektir.

**Hedef 5.1** Öğrencilerin bilimsel, kültürel, sanatsal, sportif ve toplum hizmeti alanlarında ders dışı etkinliklere katılım oranı artırılabacaktır.

HEDEFE İLİŞKİN GÖSTERGELER				
Sıra	Gösterge	Mevcut (2023)	Hedef (2028)	Sorumlu Birim
PG 5.1	Okulda bir eğitim ve öğretim döneminde bilimsel, kültürel, sanatsal ve sportif alanlarda en az bir faaliyete katılan öğrenci oranı (%)	%62	%85	Okul Yönetimi
PG 5.2	Bir eğitim ve öğretim yılında en az iki sosyal sorumluluk ve toplum hizmeti çalışmalarına katılan öğrenci oranı(%)	%88	%90	Okul Yönetimi
PG 5.3	Bir eğitim ve öğretim yılında yerel, ulusal ve uluslararası proje, yarışma vb. etkinliklere katılan öğrenci oranı (%)	%5	%8	Okul Yönetimi
PG 5.4	Okulda bir eğitim ve öğretim yılında geleneksel çocuk oyunları alt başlığında en az bir faaliyete katılan öğrencioranı (%)	%55	%60	Okul Yönetimi
PG 5.5	Okulda bir eğitim ve öğretim yılında geleneksel çocuk oyunlarına yönelik olarak düzenlenen alan/mekan sayısı.	2	5	Okul Yönetimi

<b>A5</b>	Ortaokul kademesinde öğrencilerin kaliteli eğitime erişimleri fırsat eşitliği temelinde artırılarak bilişsel, duyuşsal ve fiziksel olarak çok yönlü gelişimleri sağlanacak ve temel hayat becerilerini edinmiş öğrenciler yetiştirilecektir									
<b>H5.1</b>	Öğrencilerin bilimsel, kültürel, sanatsal, sportif ve toplum hizmeti alanlarında ders dışı etkinliklere katılım oranı artırılacaktır									
<b>Performans Göstergeleri</b>	<b>Hedefe Etkisi(%)</b>	<b>2023 (MEVCUT)</b>	<b>2024</b>	<b>2025</b>	<b>2026</b>	<b>2027</b>	<b>2028</b>	<b>İzleme Sıklığı</b>	<b>Raporlama Sıklığı</b>	
<b>PG 5.1</b>	20	10	12	14	16	18	20	6ay	Yıl Sonu	
<b>PG 5.2</b>	20	10	12	14	16	18	20	6ay	Yıl Sonu	
<b>PG 5.3</b>	20	10	12	14	16	18	20	6ay	Yıl Sonu	
<b>PG 5.4</b>	20	10	12	14	16	18	20	6ay	Yıl Sonu	
<b>PG 5.5</b>	20	10	12	14	16	18	20	6ay	Yıl Sonu	
<b>Sorumlu Birim</b>	Tüm Birimler									
<b>İşb. Yap. Birim(ler)</b>	Rehberlik Servisi									
<b>Riskler</b>	Salgın hastalıklar ve kuruma gelecek öğrencilerin hazırbulunuşluk seviyeleri									
<b>Stratejiler</b>	<p>S1 Her bir öğrencinin bir kulüp faaliyetinde aktif olarak yer alması sağlanarak kulüp faaliyetlerinin etkinliği artırılacaktır.</p> <p>S2 Öğrencilerin seviyelerine uygun olarak toplumsal sorunların çözümüne katkı sağlamak ve farkındalık oluşturmak amacıyla afet ve acil durum, çevre, eğitim, spor, kültür ve turizm, sağlık ve sosyal hizmetler alanlarında toplum hizmeti faaliyetlerine katılımları artırılacaktır.S3 Okul bünyesinde yarışmalar düzenlenecektir.</p> <p>S4 Diğer kurum ve kuruluşlarla iş birliği içerisinde yürütülen bilimsel, sosyal, kültürel, sanatsal ve sportif alanlardaki faaliyetler artırılacaktır.</p> <p>S5 Okul bahçeleri çocukların geleneksel oyunlarla vakit geçirmelerini sağlayacak ve gelişimlerini destekleyecek şekilde etkin olarak kullanılacaktır</p> <p>S6 Okul bünyesinde etkinlikler düzenlenecektir.</p> <p>S7 Öğrencilerin yerel, ulusal ve uluslararası proje ve yarışmalara katılmaları teşvik edilecektir.</p> <p>S8 E-okul sisteminde bulunan sosyal etkinlik modülünde gerçekleştirilen etkinlikler işlenecektir.</p> <p>S9 Okul bahçeleri geleneksel çocuk oyunlarına yönelik düzenlenecektir.</p> <p>S10 Öğrenci seviyesine ve öğretim programı kazanımlarına uygun olarak geleneksel çocuk oyunları ders içi etkinliklerde kullanılacaktır.</p> <p>S11 Eğitim- öğretim yılı içerisinde okullarda geleneksel çocuk oyunları şenliği yapılacaktır.</p>									
<b>Maliyet Tahmini</b>	50.000									
<b>Tespitler</b>	Okul bahçesinde yeterli alan bulunmamaktadır									
<b>İhtiyaçlar</b>	Bu tür etkinliklerin yapılması için spor salonu ihtiyacı vardır.									

**Amaç 6 (A6)** Eğitim ve öğretimin niteliğinin geliştirilmesini sağlayacaktır.

**Hedef 6.1** Kurum personelinin mesleki gelişimlerinin artırılması sağlanacaktır.

HEDEFE İLİŞKİN GÖSTERGELER				
Sıra	Gösterge	Mevcut (2023)	Hedef (2028)	Sorumlu Birim
PG 6.1	Hizmet içi eğitim alan yönetici ve öğretmen sayısı	40	65	Okul Yönetimi
PG 6.2	Eğitim alan yardımcı personel sayısı	1	3	Okul Yönetimi
PG 6.3	Uzaktan hizmet içi eğitime katılan öğretmen sayısı	65	70	Okul Yönetimi
PG 6.4	Ulusal ve uluslararası projelere katılım sağlayan öğretmen sayısı	25	40	Okul Yönetimi
PG 6.5	Öğretmenlere yönelik düzenlenen eğitim sayısı	5	10	Okul Yönetimi
PG 6.6	Yöneticilere yönelik düzenlenen eğitim sayısı	3	6	Okul Yönetimi
PG 6.6	Yüksek lisans eğitimini sürdüren/ tamamlayan öğretmen ve yönetici sayısı	10	20	Okul Yönetimi
PG 6.6	Doktora eğitimini sürdüren/tamamlayan öğretmen ve yönetici sayısı	-	2	Okul Yönetimi

<b>A6</b>	Eđitim ve ęđretimin niteliđinin geliřtirilmesini sađlanacaktır.									
<b>H6.1</b>	Kurum personelinin mesleki geliřimlerinin artırılması sađlanacaktır.									
<b>Performans Göstergeleri</b>	<b>Hedefe Etkisi(%)</b>	<b>2023 (MEVCUT)</b>	<b>2024</b>	<b>2025</b>	<b>2026</b>	<b>2027</b>	<b>2028</b>	<b>İzleme Sıklığı</b>	<b>Raporlama Sıklığı</b>	
<b>PG 5.1</b>	20	10	12	14	16	18	20	6 Ay	1 Yıl	
<b>PG 5.2</b>	15	10	11	12	13	14	15	6 Ay	1 Yıl	
<b>PG 5.3</b>	15	10	11	12	13	14	15	6 Ay	1 Yıl	
<b>PG 5.4</b>	20	10	12	14	16	18	20	6 Ay	1 Yıl	
<b>PG 6.5</b>	15	10	11	12	13	14	15	6 Ay	1 Yıl	
<b>PG 6.6</b>	15	10	11	12	13	14	15	6 Ay	1 Yıl	
<b>Sorumlu Birim</b>	Okul Yönetimi ve İl hizmet içi deđerlendirme kurulu									
<b>İřb. Yap. Birim(ler)</b>	Eđitim Fakóltesi									
<b>Riskler</b>	Öđretmenlerin etkinliklere katılım isteklerinin düşük oluřu									
<b>Stratejiler</b>	<p>S1 Okul yöneticilerinin ve öđretmenlerin mesleki geliřim ihtiyaçları tespit edilerek bu ihtiyaçları gidermeye yönelik bir mesleki geliřim planı hazırlanacaktır.</p> <p>S2 Bakanlık, diđer kurum ve kuruluşlarla yapılan iş birlikleri kapsamında yardımcı personelin görev alanı ile ilgili iş bařı eđitim almaları sađlanacaktır.</p> <p>S3 Okul öđretmenlerinin alanlarında mesleki geliřimlerini ve öđretmenlik yeterliklerini geliřtirmek için mahalli ve merkezi düzeyde eđitim almaları sađlanacaktır.</p> <p>S4 Okul yöneticilerinin ve öđretmenlerin dijital platformlar aracılıđıyla verilen eđitimlere katılmaları teřvik edilecektir.</p> <p>S5 Okul personelinin motivasyon, iş doyumunu ve kurumsal bađlılık düzeylerini artıracak çalıřmalar yapılacaktır.</p>									
<b>Maliyet Tahmini</b>	50000									
<b>Tespitler</b>	Katılınacak etkinliklerin öđretmen kariyer sistemine entegrasyonu gerekmektedir.									
<b>İhtiyaçlar</b>	Alanında uzman gerekli seminerleri uygun metodlarla verebilecek eđitmen yetersizliđi bulunmaktadır.									

## MALİYETLENDİRME

Tahmini Kaynaklar Analizinden yararlanılarak kurumumuzun 5 yıllık hedeflerine ulaşılabilmesi için planlanan faaliyetlerin tahmini maliyet analizi yapılmıştır.

Tablo17:TahminiMaliyetler(TL)

	Planın 1.Yılı	Planın 2. Yılı	Planın 3. Yılı	Planın 4. Yılı	Planın 5.Yılı	Toplam Maliyet
A1						
H1.1						
A2						
H2.1						
A3						
H3.1						
A4						
H4.1						
A5						
H5.1						
A6						
H6.1						
Genel Yönetim Giderleri						
TOPLAM						

## İZLEME VE DEĞERLENDİRME

Müdürlüğümüzün 2019-2023 Stratejik Planı İzleme ve Değerlendirme sürecini ifade eden İzleme ve Değerlendirme Modeli hazırlanmıştır. Müdürlüğümüzün Stratejik Plan İzleme- Değerlendirme çalışmaları eğitim-öğretim yılı çalışma takvimi de dikkate alınarak 6 aylık ve 1 yıllık sürelerde gerçekleştirilecektir. 6 aylık sürelerde rapor hazırlanacak ve değerlendirme toplantısı düzenlenecektir. İzleme-değerlendirme raporu, istenildiğinde İlçe Milli Eğitim Müdürlüğü'ne gönderilecektir. Ayrıca ilçemizin Mülki İdari Amirine sunulacaktır. 1 yıllık izleme-değerlendirme çalışmaları, Stratejik Planımızda yer alan hedeflerin yıllık düzeyde ifade edildiği Performans Programı ve yılsonunda gerçekleşme düzeylerinin belirlendiği Faaliyet Raporu hazırlanarak yapılacaktır.

Şekil 3: İzleme ve Değerlendirme Süreci



EKLER: